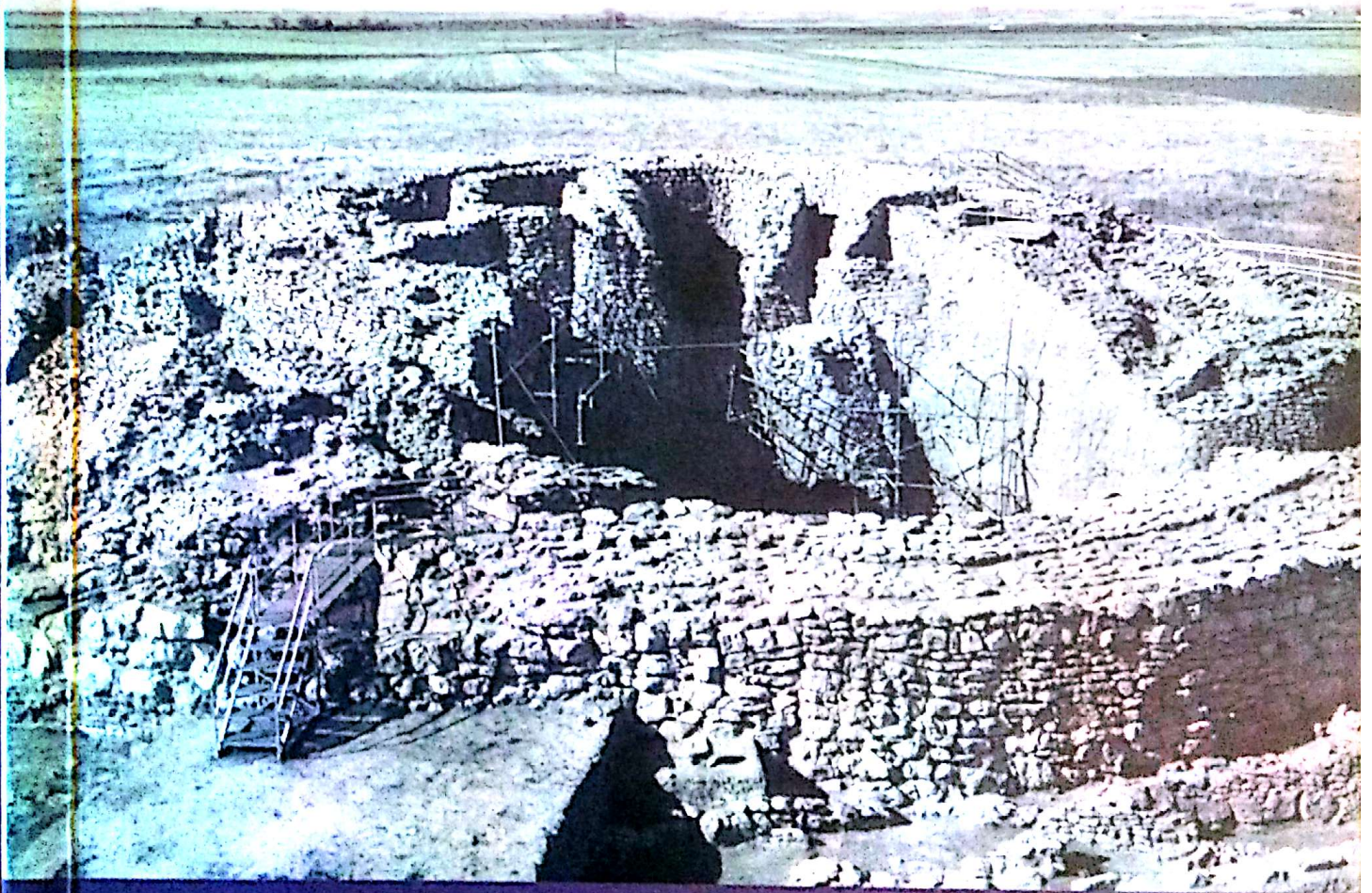


PREHISTORIA Y PROTOHISTORIA DE LA MESETA SUR (CASTILLA-LA MANCHA)

Juan Pereira Sieso (Coordinador)



[BIBLIOTECA AÑIL]

AUTORES

Juan Pereira Sieso

Profesor Titular de Prehistoria y Arqueología de la UCLM. En la actualidad dirige el proyecto de etno-arqueología QUERCUS y co-dirige las excavaciones arqueológicas en el Cerro de la Mesa (Toledo).

Ignacio de la Torre Sáinz

Profesor de Arqueología de la Evolución Humana en el University College de Londres. Dirige las excavaciones en el yacimiento del Paleolítico Superior de Buendía (Cuenca).

Teresa Chapa Brunet

Catedrática de Prehistoria de la Universidad Complutense. Dirige las excavaciones en el Cerro de la Mesa (Alcolea de Tajo, Toledo).

Soledad Sánchez-Chiquito de la Rosa

Directora del departamento de Arqueología del Consorcio de la ciudad de Toledo. Dirige el Proyecto "Toledo, Patrimonio Oculto".

Primitiva Bueno Ramírez

Catedrático de Prehistoria de la Universidad de Alcalá de Henares. Co-dirige el proyecto de investigación sobre el desarrollo del Neolítico en Huecas (Toledo).

Rosa Barroso Bermejo

Profesora de la Universidad de Alcalá de Henares. Codirige el proyecto de investigación arqueológica en el término de Huecas.

Rodrigo de Balbín Behrmann

Catedrático de Prehistoria de la Universidad de Alcalá de Henares. Dirige un proyecto de investigación sobre el Arte megalítico en la Península Ibérica.

Macarena Fernández Rodríguez

Profesora del IES Juan de Távora de Puertollano. Co-dirige las excavaciones arqueológicas en Alarcos (Ciudad Real).

María Dolores Fernández-Posse

Jefe del Servicio de Documentación del Instituto del Patrimonio Histórico del Ministerio de Cultura. Co-dirige un proyecto sobre la Edad del Bronce en La Mancha.

Concepción Martín Morales

Jefe del servicio de Arqueología del Instituto del Patrimonio Histórico Español del Ministerio de Cultura. Codirige un proyecto sobre la Edad del Bronce en La Mancha.

María Luisa Cerdeño Serrano

Profesora de Prehistoria de la Universidad Complutense. Dirige un proyecto de investigación arqueológica en la comarca del señorío de Molina.

Jesús Álvarez Sanchís

Profesor de Prehistoria de la Universidad Complutense. Dirige los trabajos arqueológicos en el castro de Ulaca.

Jesús Carrobles Santos

Director del Servicio de Arqueología de la Diputación de Toledo. Co-dirige los proyectos sobre Edad del Bronce en el valle del Guadarrama y Edad del Hierro en La Mancha.

Rosario García Huerta

Profesora Titular de Prehistoria y Arqueología de la UCLM. Dirige las excavaciones en el yacimiento de Alarcos (Ciudad Real).

Francisco Javier Morales Hervas

Profesor asociado de Prehistoria y Arqueología del Departamento de Historia de la UCLM. Co-dirige las excavaciones en el yacimiento de Alarcos (Ciudad Real).

Lucía Soria Combadiera

Profesora de Prehistoria y Arqueología de la UCLM. Forma parte de un proyecto de investigación sobre la Cretácico.

2. ARTE RUPESTRE ESQUEMÁTICO

Macarena Fernández Rodríguez

2.1. Historia de la investigación

Las primeras pinturas rupestres descubiertas en España fueron las de Peña Escrita y la Batanera, en Fuencaliente (Ciudad Real). Su descubrimiento se produjo en 1783, mientras el cura párroco de Montoro, D. Francisco José López de Cárdenas, realizaba un trabajo de recogida de minerales y otras antigüedades para el Conde de Floridablanca. A él se deben las primeras copias de pinturas rupestres esquemáticas de las que se tiene noticia en la Península y probablemente en el mundo, que en un primer momento fueron interpretadas como símbolos fenicios o egipcios. El recuerdo de estas pinturas se perdió durante años, hasta que el descubrimiento de Cogull (Lérida) en 1907 despertó el interés de los prehistoriadores por este tipo de manifestaciones artísticas. A partir de ese momento los investigadores se dedican a buscar nuevas estaciones, mientras tratan de explicar su significado, origen y cronología.

En el primer tercio del s. XX el abate H. Breuil lleva a cabo un exhaustivo trabajo de campo en la Península Ibérica. Fruto de esta labor fueron dos obras claves para el estudio del arte rupestre esquemático: *Les peintures schématiques d'Espagne: les anciennes découvertes. La Piedra Escrita et La Batanera à Fuencaliente (Ciudad Real)* y *Les peintures schématiques de la Péninsule Ibérique*, que en cuatro grandes tomos recogía todos los yacimientos conocidos hasta entonces. Desde H. Breuil no se producen avances significativos hasta que, mediados del s. XX, P. Acosta retoma el estudio del arte esquemático en España, centrando su investigación en la realización de una tipología de figuras, que será ampliamente utilizada hasta nuestros días.

En Castilla-La Mancha los primeros estudios se realizan en la provincia de Ciudad Real, de la mano de A. Caballero Klink, que en 1983 publica un inventario actualizado de los yacimientos de Sierra Morena, con calcos y planimetrías de cada uno de ellos. Años después, el inventario se incrementa con el descubrimiento de nuevos hallazgos en Puertollano, Argamasilla de

Calatrava, Cabezarrubias del Puerto, Almodóvar del Campo, Herencia, etc. A partir del año 2000 varias mancomunidades de municipios se interesan por la puesta en valor del arte rupestre esquemático. En este sentido, destaca la labor realizada por la mancomunidad del valle de Alcudia y Sierra Madrona, en la que se han habilitado para la visita diez yacimientos: Peña Escrita, La Batanera, Las Sierpes, El Escorialejo, La Serrezuela, Morrón del Pino, Peñón Amarillo, Peñón del Collado del Aguila, Cueva de la Estación y La Jalbegada. Al mismo tiempo, se ha publicado un libro de divulgación sobre las pinturas de la comarca, que facilita la comprensión de las mismas a los visitantes.

En las demás provincias la investigación sobre arte esquemático es algo más reciente. En Albacete los primeros estudios se publican en 1988. A partir de estas fechas, proliferan los trabajos de prospección sistemática, que darán como resultado el descubrimiento y la publicación de más de medio centenar de yacimientos, situados mayoritariamente en el área meridional montañosa de la Sierra del Segura. En las provincias de Guadalajara y Cuenca existen sendos proyectos de investigación, que a partir de prospecciones sistemáticas, tratan de incrementar este rico patrimonio y gestionar las medidas adecuadas para su conservación. Muy diferente es la situación de Toledo, donde sólo se conocen algunos yacimientos.

2.2. ¿Qué es el arte rupestre esquemático?

El arte rupestre es una manifestación gráfica realizada mediante dibujo, pintura o grabado, que aparece representada sobre soportes fijos de carácter natural, ya sea en cuevas, abrigos, covachas o rocas al aire libre. La denominación de arte esquemático deriva de su elevado esquematismo, si bien este concepto se aplica con unos márgenes muy amplios, que abarca todas las variantes intermedias desde el seminaturalismo al semiesquematismo y el esquematismo. El arte esquemático incluye también al arte megalítico, que en ocasiones puede correlacionarse con el arte rupestre.

2.3. Yacimientos

Los yacimientos de arte rupestre esquemático aparecen siempre al aire libre, en lugares bien iluminados por la luz natural, en abrigos, paredes verticales, piedras aisladas o pequeñas cuevas. En Castilla-La Mancha se

conocen en torno a 150 estaciones, situadas en las zonas montañosas del sur, centro y parte occidental de la comunidad. Debido a las diferencias litológicas de las distintas unidades de relieve, unas veces aparecen sobre cuarcita (zona sur y centro, de Sierra Morena y Montes de Toledo respectivamente) y otras sobre caliza (zona occidental, de los sistemas Ibérico y Bético).

A grandes rasgos, se distinguen varios focos: el que mayor densidad de yacimientos presenta es la comarca de Sierra Morena y el valle de Alcudia, en Ciudad Real, donde se concentran en torno a un centenar de estaciones. Le sigue en orden de importancia el núcleo del SE, en la Sierra del Segura, en Albacete, con medio centenar, la mayoría enclavados en el término de Nerpio. A continuación estaría la localidad de Villar del Humo en la Serranía de Cuenca y algunos núcleos de Guadalajara y los Montes de Toledo (Figura 15).

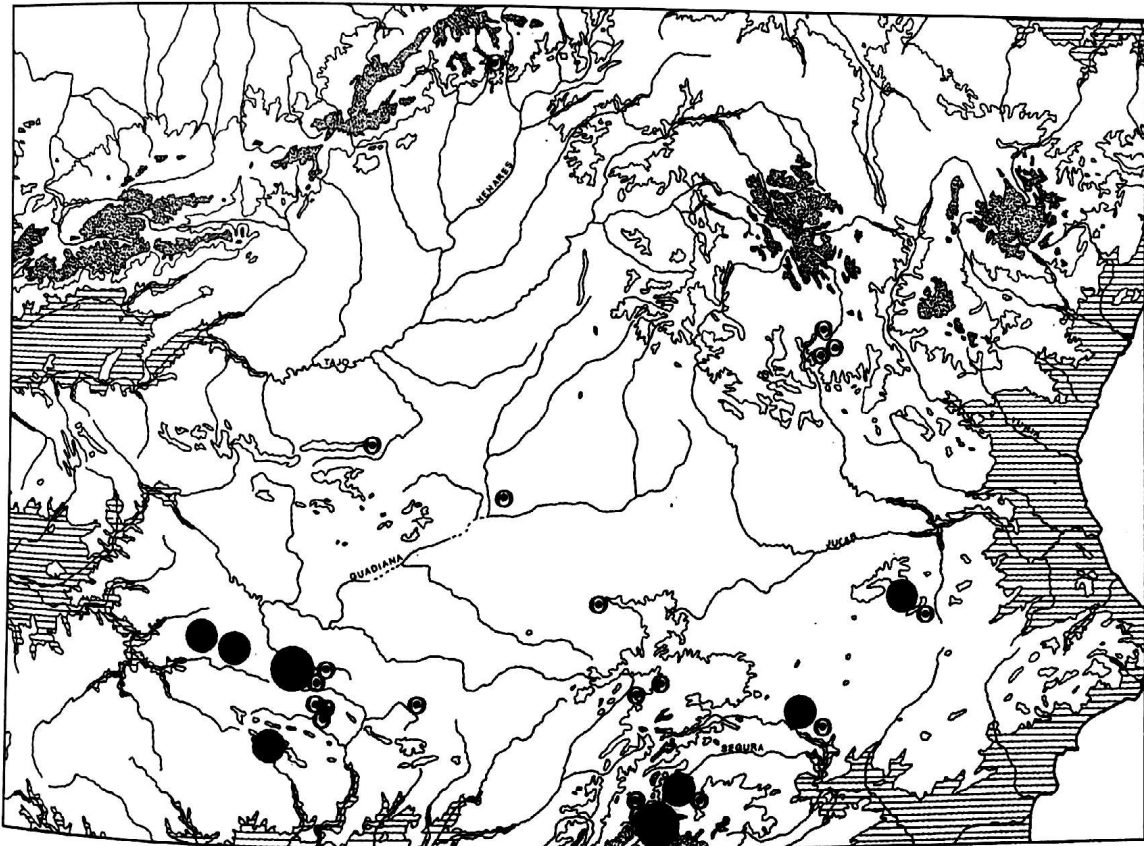


Figura 15.- Mapa de distribución de las estaciones de arte rupestre esquemático. Círculos pequeños 1-5 yacimientos. Círculos medianos 6-15 yacimientos. Círculos grandes 16-30 yacimientos.

Entre los yacimientos más importantes destacan Peña Escrita y La Batanera en Fuencaliente (C. Real), Peñón Amarillo y el Peñón del Collado del Aguila en Solana del Pino (Ciudad Real), La Jalbegada en San Lorenzo

de Calatrava (Ciudad Real), La Virgen del Castillo en Almadén (C. Real), Solana de las Covachas en Nerpio (Albacete) o Villar del Humo (Cuenca).

2.4. Tipología

El arte esquemático es un lenguaje expresivo en el que prima el concepto por encima de la forma. Muchas veces el grado de abstracción es tan alto, que resulta ininteligible. Los motivos se agrupan básicamente en tres grandes categorías: antropomorfos o figuras humanas, zoomorfos o representaciones de animales y signos. Las figuras más fácilmente identificables son las antropomorfas y zoomorfas, mientras que el lenguaje de los signos está sujeto a una mayor subjetividad a la hora de buscar una interpretación.

En los yacimientos de Castilla-La Mancha aparecen representados todos los motivos propios del arte rupestre esquemático. La clasificación más utilizada, y que ha sido aceptada por la mayoría de los investigadores, es la de P. Acosta, que distingue varios tipos de antropomorfos (de brazos en asa, tipo golondrina, cruciformes, ancoriformes, en "T", tipo "Pi" griega, en doble "Y" y en "X"), de zoomorfos (ciervos, cabras, perros, serpientes, aves...), ídolos (triangulares, oculados, placa, halteriformes, segmentados, esteliformes) y motivos geométricos (puntos, barras, aspás, ángulos, zig-zag, ramiformes, tectiformes, pectiformes y cruciformes).

Todas estas figuras se reparten de forma desigual por los distintos yacimientos, de manera que en algunas estaciones hay un claro predominio de un motivo concreto, mientras que en otras encontramos una mayor diversidad de tipos, lo que sin duda no obedece a un hecho fortuito, sino que tiene una clara intencionalidad, que por el momento desconocemos.

2.5. Aspectos Técnicos

El arte rupestre esquemático en esta región está constituido por pinturas y grabados, que aparecen en yacimientos separados, siendo las pinturas mucho más abundantes y mejor conocidas, si bien recientemente se están produciendo nuevos hallazgos de grabados, que todavía permanecen inéditos. La técnica pictórica es uniforme y se realiza con tintas planas. Esporádicamente aparecen algunos ejemplos de punteados y también de grafitados, aunque son

más escasos. Las figuras son de pequeño tamaño, oscilando entre 1cm las más pequeñas, hasta unos 30cm las mayores. Suelen pintarse con un solo trazo.

Gracias a los análisis realizados en la Cueva de las Sierpes (Fuencaliente), sabemos que el pigmento se elaboraba a partir de una arcilla rica en óxidos de hierro, mezclada con un excipiente orgánico de tipo proteico, como leche, huevo o grasa. El color predominante es siempre el rojo, con distintas gamas, desde el rojo oscuro o vinoso, ocre, anaranjado al amarillento. Lo increíble es que hayan perdurado durante tanto tiempo, a lo que han contribuido la utilización de un pigmento tan resistente, su disposición en el lugar adecuado y su progresiva fosilización.

2.6. Significado

Este es uno de los aspectos más complejos del arte esquemático, ya que apenas existen escenas y lo normal es que las figuras aparezcan aisladas o aparentemente aisladas. Además, el elevado grado de esquematismo de algunos motivos dificulta aún más cualquier intento de interpretación. No obstante, en algunos yacimientos ciertas agrupaciones de figuras han sido interpretadas como escenas. Además, parece que existe una clara intencionalidad en la ubicación topográfica de los motivos dentro de la pared rocosa, de lo que se desprende la importancia que juega el soporte en la composición.

A pesar de que no existe unanimidad a la hora de buscar un significado para este tipo de manifestaciones artísticas sí la hay a la hora de descartar una causalidad puramente estética o de placer, así como la de que fuera un producto del ocio. Por otra parte, los yacimientos de arte rupestre no eran lugares de hábitat y estaban más o menos distanciados de los poblados, aunque muy probablemente relacionados con ellos.

Hay teorías muy diferentes que tratan de desentrañar su significado. Los primeros investigadores lo consideraban como un arte de tipo ideográfico, que narra las actividades cotidianas del grupo y es un reflejo de la organización social de sus autores; otros consideran que estos yacimientos son lugares sagrados, donde se realizarían diversos tipos de ceremonias religiosas, de fertilidad o relacionadas con el culto a los antepasados. En este sentido, recientemente se ha señalado la posibilidad de que algunas representaciones, especialmente aquellas que muestran personajes con rasgos zoomorfos, pudieran ser el resultado de estados modificados de consciencia, producto de las visiones producidas en estado de trance. Algunos yacimientos, por la abundancia de

sociedad como consecuencia del perfeccionamiento en las técnicas agrícolas y ganaderas, la consolidación del sedentarismo, el dominio de las técnicas metalúrgicas, el desarrollo del comercio o el control de las rutas, podrían haber tenido su repercusión en la expresión plástica. Esto contribuirá a que el fenómeno esquemático adopte distintos ritmos de desarrollo en cada área y que cada una de ellas adquiera una personalidad propia, al margen de la existencia de unos rasgos comunes entre los distintos núcleos. Por otra parte, el periodo de coexistencia del arte esquemático con el levantino podría corresponder a la neolitización de las últimas comunidades epipaleolíticas de *facies* geométrica de la vertiente mediterránea peninsular.

Así pues, en la zona de Albacete muchos de los yacimientos de arte esquemático se encuadran en el periodo Neolítico, llegando a convivir con el Arte Levantino, pero se sigue desarrollando en fechas más recientes, durante el Calcolítico y la Edad del Bronce, periodos estos últimos en los que habría que situar el arte esquemático de la provincia de Ciudad Real y probablemente también de Toledo, donde las evidencias neolíticas son muy escasas.

2.8. Estado de conservación

Los yacimientos de arte rupestre se ven sometidos a dos tipos de alteraciones, que están provocando en los últimos años un progresivo deterioro de los mismos y que en algunos casos pueden conducir a su desaparición total o parcial. En primer lugar, su ubicación sobre soportes rocosos situados al aire libre les expone a los agentes naturales, tales como los cambios de temperatura, la humedad, la erosión eólica, la proliferación de líquenes, la formación de costras, la exfoliación de la roca o la acción de plantas y animales. En segundo lugar debemos señalar la incidencia de la acción humana, mucho más dañina y rápida que la anterior. El hombre, impulsado por su ignorancia, puede resultar el peor enemigo del arte rupestre, unas veces porque realiza inscripciones sobre las pinturas, otras porque intenta arrancar la roca y, en ocasiones, una equivocada política de protección también puede resultar perjudicial. A todo ello debemos sumar las consecuencias producidas por el aumento de la contaminación ambiental. De ahí la importancia de una adecuada educación, ya que el arte rupestre es un bien general, que debemos preservar para las generaciones futuras.

PREHISTORIA Y PROTOHISTORIA DE LA MESETA SUR (CASTILLA-LA MANCHA)

Juan Pereira Sieso (Coordinador)

*Ignacio de la Torre Sáinz
Teresa Chapa Brunet
Soledad Sánchez-Chiquito de la Rosa
Primitiva Bueno Ramírez
Rosa Barroso Bermejo
Rodrigo de Balbín Behrmann
Macarena Fernández Rodríguez
María Dolores Fernández-Posse
Concepción Martín Morales
Juan Pereira Sieso
María Luisa Cerdeño Serrano
Jesús Álvarez Sanchís
Jesús Carroble Santos
Rosario García Huerta
Francisco Javier Morales Hervás
Lucía Soria Combadiera*

[B I B L I O T E C A A Ñ I L]

Almud, ediciones de
Castilla-La Mancha



Junta de Comunidades de
Castilla-La Mancha

Esta obra ha sido publicada con una ayuda de la Consejería
de Cultura de la Junta de Castilla-La Mancha

© 2007, Los autores

© 2007, De esta edición ALMUD, ediciones de Castilla-La Mancha
c/. Tomelloso 18, 13005 Ciudad Real
Tel.: 926 213 877. Fax: 926 210 934

Director de la colección: Alfonso González-Calero
Foto de portada: Motilla del Azuer, Daimiel (Edad del Bronce)
Foto: M. A. Blanco

ISBN: 84-934858-5-3
Depósito legal: CR-731-2006

Queda rigurosamente prohibida,
sin la autorización escrita de los titulares
del "Copyright", bajo las sanciones
establecidas en las leyes, la reproducción
total o parcial de esta obra por cualquier
medio o procedimiento, comprendidos la
reproducción y el tratamiento informático.

Imprime: Lozano Artes Gráficas
Impreso en España - *Printed in Spain*